

WIFI FUNKtion

Benutzerhandbuch



Diese Beschreibung gilt für Klimaanlage mit Wi-Fi-Funktion. Bitte lesen Sie das Handbuch sorgfältig durch, bevor Sie das Produkt verwenden, und bewahren Sie es zum späteren Nachschlagen auf.



Suchen Sie im App Store von Apple und anderen großen App-Stores nach Smart Life oder scannen Sie den folgenden QR-Code, um die Smart Life App herunterzuladen

Benutzerkonten

Registrieren Sie ein Konto

1. Tippen Sie auf **Registrieren**, lesen Sie die **Benutzervereinbarung und die Datenschutzrichtlinie** sorgfältig durch und stimmen Sie ihnen zu, um zur Seite **Registrieren** zu gelangen.
2. Registrieren Sie ein Konto mit einer E-Mail-Adresse oder Mobiltelefonnummer. Der Feldwert **Status/Region** wird automatisch angegeben und kann auch manuell geändert werden. Nach der Registrierung des Kontos kann dieser Feldwert jedoch nicht mehr geändert werden. Tippen Sie auf **Bestätigungscode abrufen**.
3. Geben Sie den zurückgegebenen Bestätigungscode ein, um zur Seite mit den Kennworteinstellungen zu navigieren. Legen Sie nach Bedarf ein Kennwort fest und tippen Sie auf **Fertig**.

Melden Sie sich mit dem App-Konto an

Melden Sie sich mit dem App-Konto an

1. Öffnen Sie die App. Wenn Sie ein Konto für die App registriert haben, tippen Sie auf Anmelden, um zur Anmeldeseite zu gelangen.
2. Der Feldwert **Status/Region** wird automatisch angegeben und kann auch manuell geändert werden.
3. Geben Sie die registrierte Mobiltelefonnummer oder E-Mail-Adresse und das Passwort ein und tippen Sie auf **Anmelden**.

Verwenden Sie die App

Anzeigen von Umgebungsinformationen

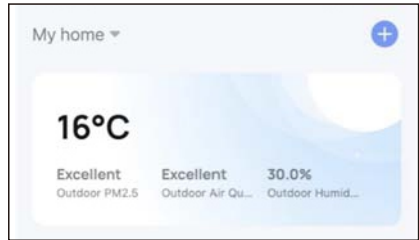
1. Nachdem die Home-Informationen und der Standort abgeschlossen sind, werden die Wetter- und Umgebungsinformationen auf der **Startseite** angezeigt. Tippen Sie auf den Abschnitt Wetter- und Umgebungsinformationen, um weitere Details anzuzeigen.

2. Wenn der App Umweltfilter hinzugefügt wurden, z. B. Luftreiniger, Hygrometer und Thermometer, zeigt die App die von diesen Geräten bereitgestellten Umgebungsinformationen an.

3. Auf der Detailseite kann der Hausbesitzer oder Administrator die angezeigten Elemente ziehen und sortieren.

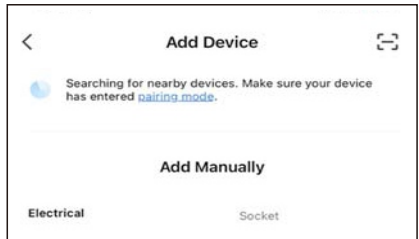
Hinzufügen eines Geräts

Tippen Sie auf Gerät hinzufügen oder auf das Plusymbol (+) in der oberen rechten Ecke der Startseite, um zur Seite zum Hinzufügen von Geräten zu gelangen. Auf der angezeigten Registerkarte Gerät hinzufügen können Geräte automatisch gefunden oder manuell hinzugefügt werden.

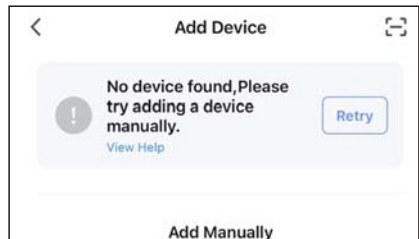


Geräte automatisch hinzufügen

1. Diese Methode ermöglicht die gleichzeitige Suche nach mehreren Geräten, einschließlich Wi-Fi-Geräten, Bluetooth-Gateways, Bluetooth-Mesh-Geräten, Zigbee-Gateways und Zigbee-Geräten, die mit dem Gateway verbunden sind. Alle gefundenen Geräte können mit einem Fingertipp hinzugefügt werden.



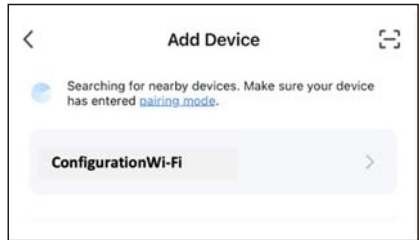
2. Wenn bei der Suche eine Zeitüberschreitung auftritt und keine Geräte gefunden werden, befolgen Sie die Anweisungen, um das Problem zu beheben, und versuchen Sie es erneut, oder versuchen Sie, Geräte manuell hinzuzufügen.



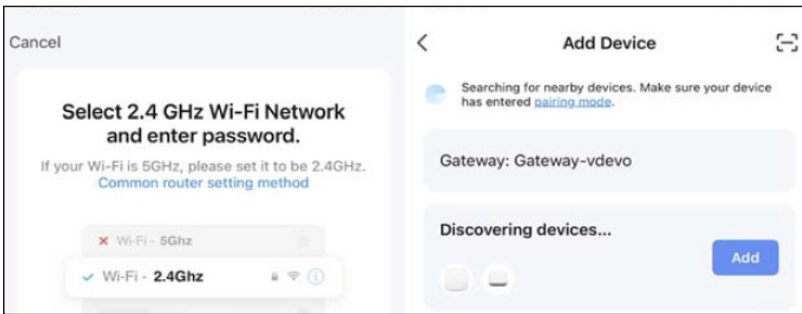
3. Wi-Fi-Geräte können nur gefunden werden, wenn Wi-Fi aktiviert ist. Bluetooth-Geräte in der Nähe können nur gefunden werden, wenn Bluetooth aktiviert ist. Tippen Sie auf WLAN aktivieren oder Bluetooth aktivieren, um WLAN oder Bluetooth wie angegeben zu aktivieren.



4. Um die Kopplung mit Bluetooth-Geräten zu beschleunigen, unterstützt die App die automatische Erkennung von Bluetooth-Geräten in der Nähe. Sobald die Startseite geöffnet ist, sucht die App automatisch nach Bluetooth-Geräten, die bis zur Kopplung ausstehen, und zeigt erkannte Bluetooth-Geräte in einem Dialogfeld an.

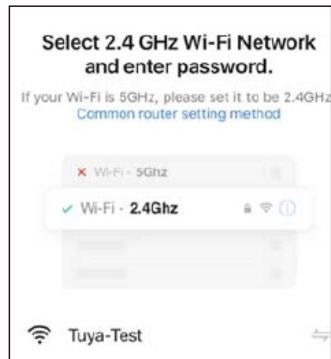


5. Wenn die Anzeigen auf (NB-IoT), WiFi und Bluetooth-Geräten schnell blinken, können diese Geräte in der **Auto-Scan-Methode** hinzugefügt werden. Um diese Methode zu verwenden, bereiten Sie ein Wi-Fi-Netzwerk vor. Es werden nur 2,4-GHz-WLAN-Netzwerke unterstützt.



Manuelles Hinzufügen von WLAN-Geräten

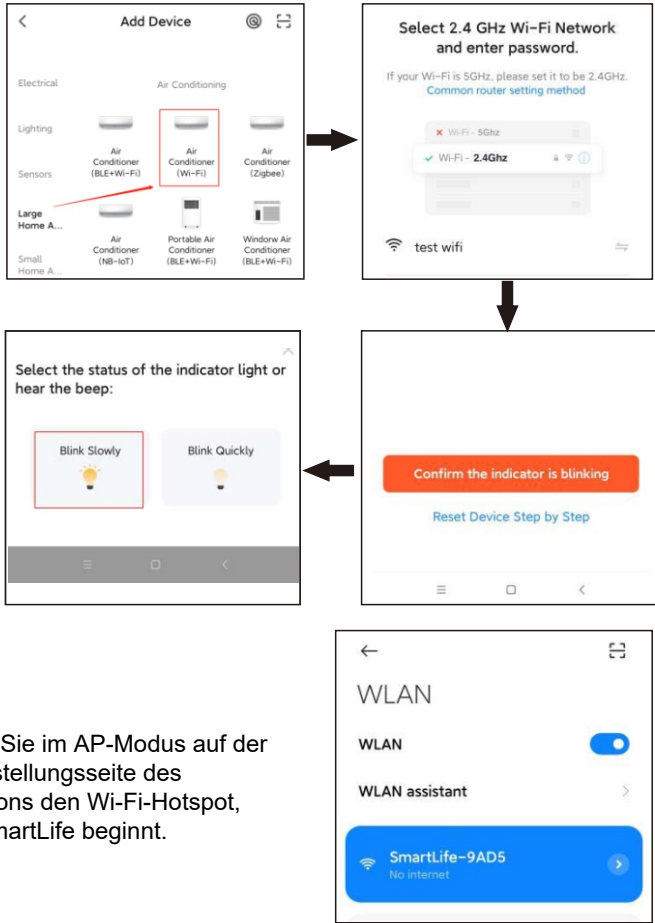
Wählen Sie einen Gerätetyp aus. Geben Sie auf der angezeigten Seite das Kennwort für die Verbindung mit dem 2,4-GHz-WLAN-Netzwerk ein. Die Standortberechtigung muss erteilt werden, um WLAN-Netzwerke automatisch zu finden.



Manuelles Hinzufügen von Wi-Fi-Geräten im AP-Modus

1. Wenn ein Dualband-Netzwerk verwendet wird, das sowohl 2,4-GHz- als auch 5-GHz-Bänder unterstützt, kann der AP-Modus zum Hinzufügen von Geräten verwendet werden.

2. Folgen Sie im AP-Modus den Anweisungen, damit der Indikator langsam blinkt, wählen Sie **Confirm the indicator is blinkly** (Bestätigen Sie die Anzeige blinkt langsam), und tippen Sie dann auf Weiter.

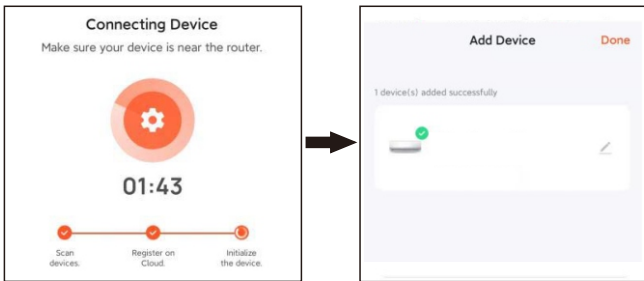


3. Suchen Sie im AP-Modus auf der Wi-Fi-Einstellungsseite des Mobiltelefons den Wi-Fi-Hotspot, der mit SmartLife beginnt.

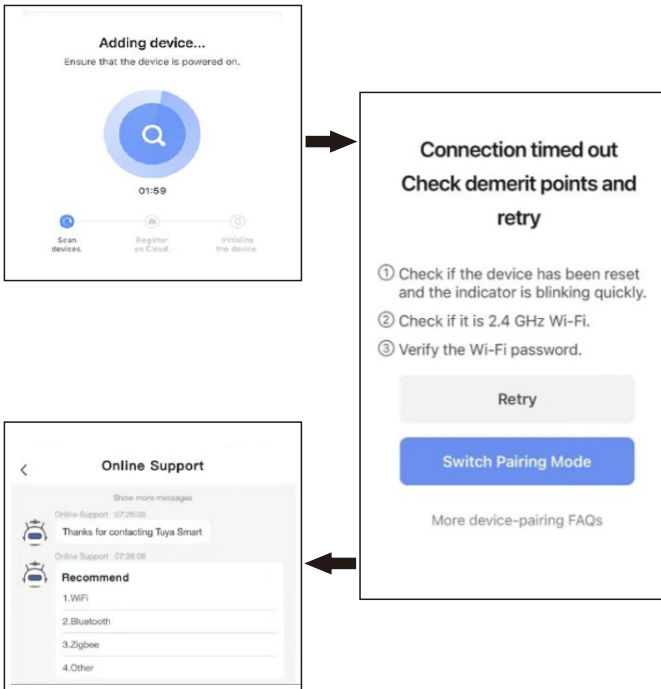
4. Tippen Sie auf den WLAN-Hotspot, um das Mobiltelefon damit zu verbinden.

5. Kehren Sie nach einer erfolgreichen Verbindung zur App zurück, um die Kopplung zu starten. Die WLAN-Hotspots bestimmter Geräte verwenden möglicherweise einen benutzerdefinierten Namen. Das Mobiltelefon muss mit einem 2,4-GHz-WLAN-Netzwerk verbunden sein.

6. Die Gerätekopplungsseite in der App wird erneut angezeigt, und der Kopplungsvorgang wird fortgesetzt. Nachdem das Gerät hinzugefügt wurde, kann der Benutzer den Gerätenamen anpassen und den Raum angeben, in dem sich das Gerät befindet. Ein Gerätename darf maximal 64 Zeichen enthalten.



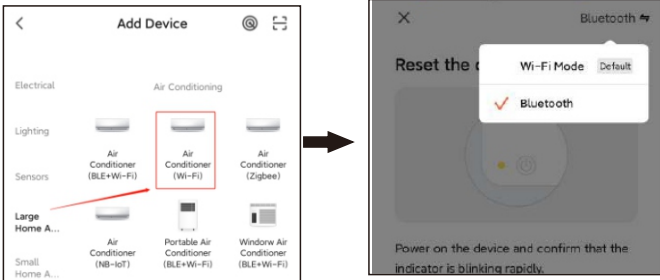
7. Wenn die Kopplung fehlschlägt, wenden Sie die Tipps in den folgenden drei Abbildungen von links an, um die Probleme zu beheben.



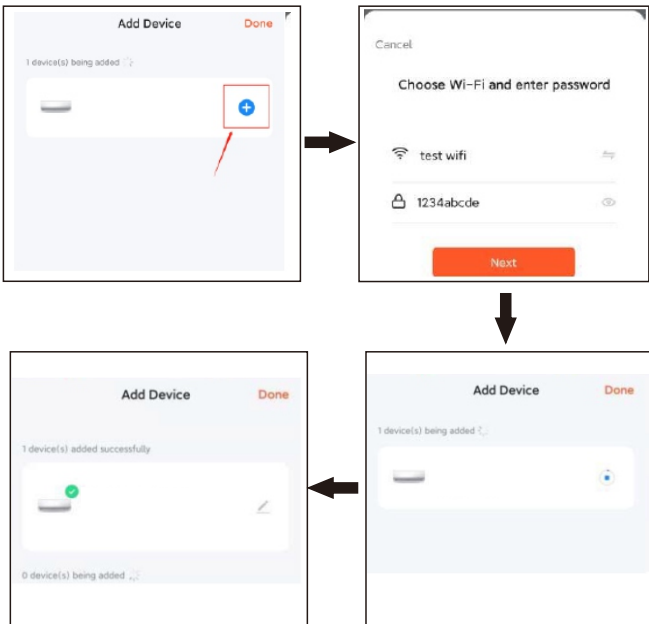
Manuelles Hinzufügen von Bluetooth-Geräten oder Geräten über Wi-Fi und Bluetooth LE Combo

1. Bei Bluetooth-Geräten oder Geräten über Wi-Fi und Bluetooth Low Energy (Bluetooth LE) sollten Sie das Gerät zuerst einschalten. Aktivieren Sie dann Bluetooth auf dem Mobiltelefon und öffnen Sie die App. Die Geräte, die für die Kopplung bereit sind, werden in der App angezeigt.

Bluetooth-Geräte werden um Unterstützung für Beacon-Protokolle erweitert. Die Beacon-Broadcast-Lösung gilt für intelligente Geräte, die ein optimales Preis-Leistungs-Verhältnis und moderate Sicherheit erfordern.



2. Wählen Sie das hinzuzufügende Gerät aus. Geben Sie auf der Seite Wi-Fi-Einstellungen das Kennwort für die Verbindung mit dem 2,4-GHz-WLAN-Netzwerk ein. Warten Sie, bis das Gerät die Kopplung automatisch abgeschlossen hat.



Verwalten von Geräte- und Raumlisten

Geräte anzeigen

Auf der Startseite kann der Benutzer alle Geräte oder Geräte nach Raum anzeigen. Tippen Sie auf das Symbol Mehr (...) auf der rechten Seite der Seite. Zeigen Sie im angezeigten Menü Geräte in einer **Listenansicht** oder einer **Rasteransicht** an.

Geräte und Räume verwalten

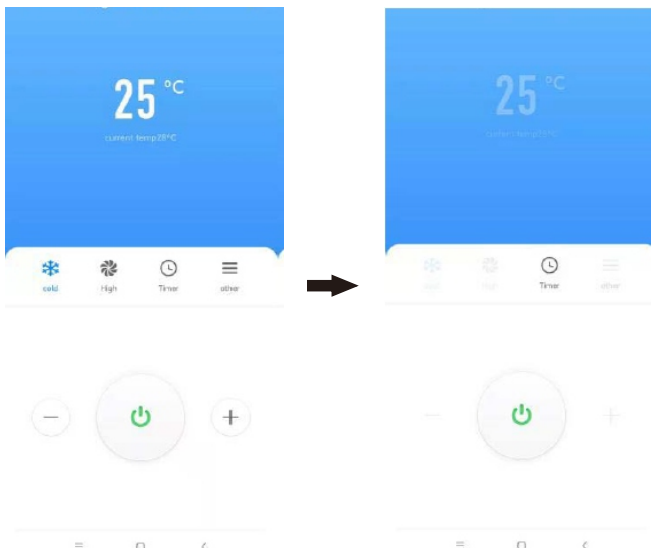
1. Um Geräte zu verwalten, tippen Sie auf das Symbol Mehr (...) neben den Geräten auf der **Startseite**. Tippen Sie auf **Geräteverwaltung**. Auf der angezeigten Seite kann ein Gerätesymbol gezogen werden, um die Anzeigereihenfolge der Geräte zu sortieren. Der Benutzer kann auch ein Gerät auf der Startseite gedrückt halten, um zu der Seite für die Geräteverwaltung zu navigieren. Mehrere Geräte können im selben Vorgang ausgewählt und gelöscht werden.

2. Um Räume zu verwalten, tippen Sie auf das Symbol Mehr (...) neben den Geräten auf der Startseite. Tippen Sie auf **Raumverwaltung**. Tippen Sie auf der angezeigten Seite auf das Verwaltungssymbol in der oberen rechten Ecke der Seite. Um die Anzeigereihenfolge eines Raums zu sortieren, ziehen Sie die Hamburger-Schaltfläche (≡) auf der rechten Seite des Raumnamens. Um einen Raum zu entfernen, tippen Sie auf das Minussymbol (-) vor dem Raum.

3. Wenn in der Geräteliste ein Gerät ausgegraut ist, ist das Gerät offline. Andernfalls ist das Gerät online.

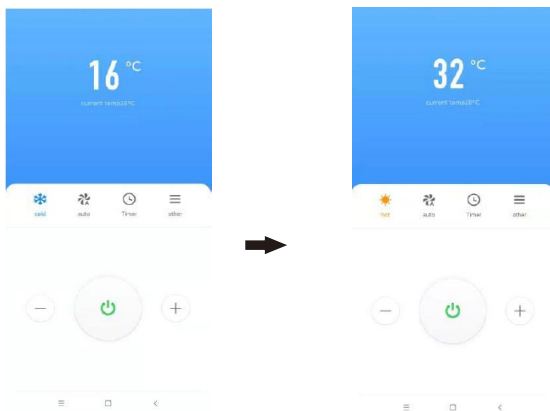
Schnelle Nutzung allgemeiner Funktionen

1. Die Rasteransicht und die Listenansicht können auf der Startseite eingestellt werden, und das Gerät kann durch Berühren des Schaltersymbols ein- oder ausgeschaltet werden.

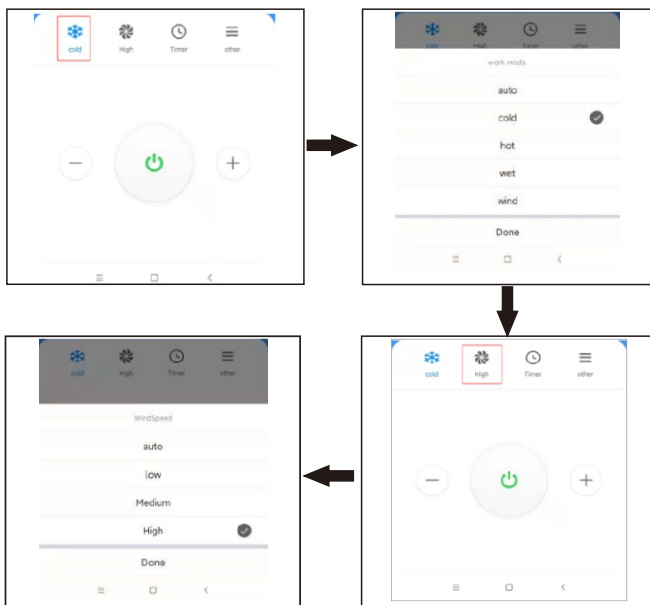


2. Rufen Sie die Gerätesteuerungsschnittstelle auf

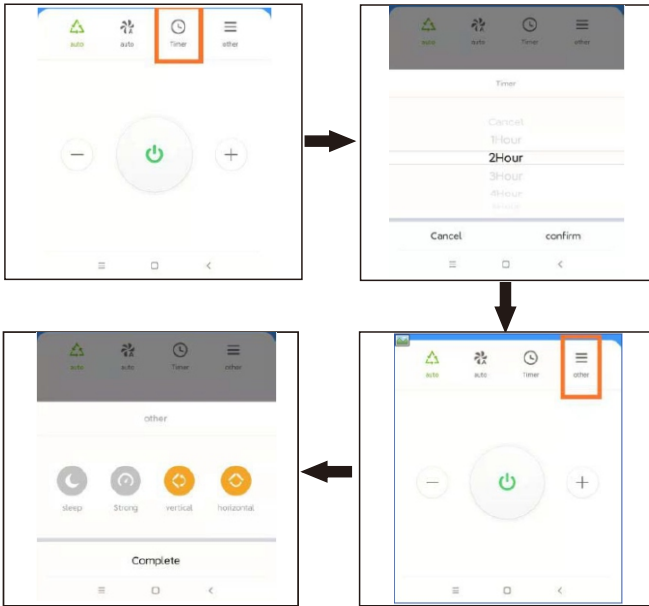
2.1 Die obere Mitte der Steuerschnittstelle zeigt die aktuelle Solltemperatur der Klimaanlage und die Innenraumtemperatur an. Berühren Sie die Symbole "-" und "+" unten, um die eingestellte Temperatur der Klimaanlage einzustellen, und berühren Sie das Schaltersymbol, um das Gerät ein- oder auszuschalten. (Der Temperatureinstellungsbereich beträgt "16 °C - 32 °C" unter den Auto-, Kühl- und Heizmodi; Die Temperatur kann nicht in den Modi Entfeuchtung und Luftzufuhr eingestellt werden)



2.2 Es gibt 5 Arbeitsmodi: "Auto, Kühlung, Heizung, Entfeuchtung, Luftversorgung", und 4 Windgeschwindigkeitsoptionen sind "Auto, Low Wind, Medium Wind, High Wind" (Hinweis: Die Windgeschwindigkeit ist im Entfeuchtungsmodus auf niedrigen Wind festgelegt.).

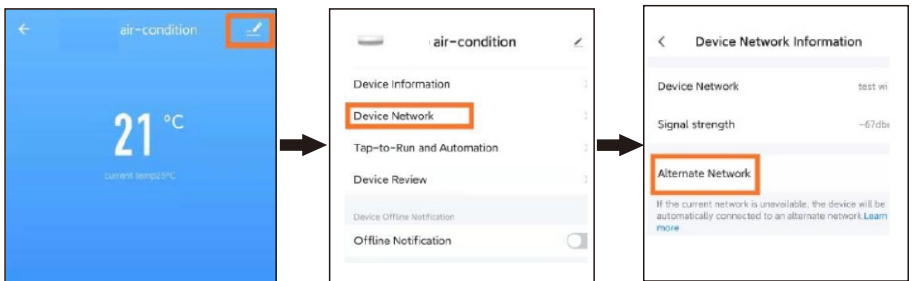


2.3 Berühren Sie das Timer-Symbol, um die Klimaanlage so einzustellen, dass sie nach "1-24 Stunden" aus- oder nach "1-24 Stunden" eingeschaltet wird. Berühren Sie das Symbol "Andere", um die Klimaanlage so einzustellen, dass sie in den Schlafmodus oder den Power Modus, den Auf- und Abschwung und den Links- und Rechtsschwung wechselt (im Entfeuchtungsmodus ist der Auf- und Abschwung fest und unbeweglich).



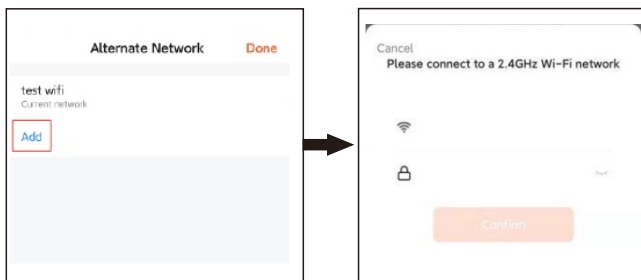
Netzwerk ändern

1. Tippen Sie auf der Geräteverwaltungsseite auf Gerätenetzwerk. Tippen Sie auf der Seite **Gerätenetzwerkinformationen** auf **Alternatives Netzwerk**.



2. Wählen Sie das zu verwendende alternative Netzwerk aus, geben Sie das WLAN-Kennwort ein und tippen Sie auf Bestätigen. Wenn das aktuelle Netzwerk nicht verfügbar ist, wird das Gerät automatisch mit dem alternativen Netzwerk verbunden.

Diese Funktion gilt nur für WLAN-Geräte. Die Firmware muss auf die neueste Version aktualisiert werden, bevor diese Option auf der Geräteverwaltungsseite verfügbar ist. Die Firmware befindet sich in der Entwicklung und wird in naher Zukunft unterstützt.



Zurücksetzen des Netzwerks

Wenn die rote Kontrollleuchte am Wi-Fi-Modul nicht schnell blinkt, sollten Sie das Netzwerk zurücksetzen.

Schritt 1: Verwenden Sie die Fernbedienung, um die Klimaanlage auf "Kühlmodus" (Cooling Mode) einzustellen und die Temperatur auf 25 ° C einzustellen, und klicken Sie dann 6 Mal auf die Schaltfläche "Luftstrom" (Air Flow).

Schritt 2: Nachdem die Anzeigelampe "--" und Summer zweimal piept, schalten Sie das Gerät aus und schalten Sie es nach 5s wieder ein. Zu diesem Zeitpunkt ist das Cloud-Symbol der Anzeigelampentafel ausgeschaltet, was bedeutet, dass die rote Kontrollleuchte am Wi-Fi-Modul schnell blinkt, was wiederum bedeutet, dass der Reset erfolgreich ist.

1) Wenn Sie das Netzwerk wechseln, ein Gerät einbinden oder die Bindung entfernen und das Netzwerk erneut verbinden möchten, sollten Sie zuerst das Netzwerk zurücksetzen.

2) Die App-Konfiguration wird wie in Abb. 23 dargestellt abgeschlossen. Die erfolgreiche Konfiguration wird wie in Abb. 24 dargestellt angezeigt. Namen von Geräten, die erfolgreich konfiguriert wurden, können geändert werden, ebenso wie die Standorte der Räume, in denen die entsprechenden Geräte ausgewählt werden können.

3) Hinweis: Dieses Gerät unterstützt nur eine Konfiguration im Standardmodus (schnelles Blinken). Es unterstützt keinen AP-Modus (langsames Blinken) und unterstützt nicht das Zurücksetzen der Konfiguration durch langes Drücken der "Reset-Taste" (z. B. die Anweisungen "Wie man Licht schnell blinkenlässt / langsam blinken", die von der APP angezeigt werden). Der AP-Modus oder ein falscher Reset-Vorgang können zu Fehlfunktionen des Geräts führen

Sprachdienste von Drittanbietern

Wählen Sie "Ich > Sprachdienste von Drittanbietern > mehr. Binden Sie die App auf der angezeigten Seite mit einem Sprachassistenten eines Drittanbieters.

